

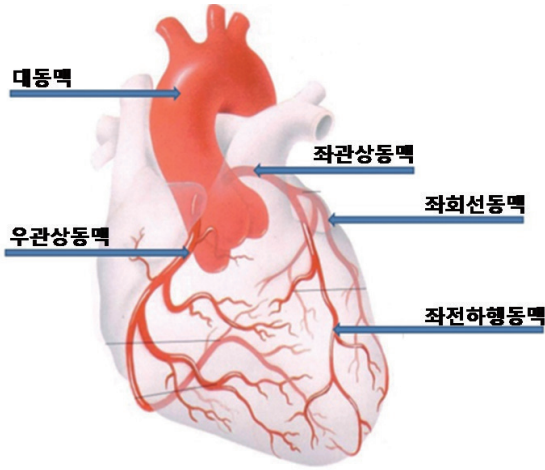
심혈관센터

# 관상동맥 우회술



계명대학교 동산병원  
KEIMYUNG UNIVERSITY DONGSAN HOSPITAL

## 관상동맥은 무엇인가요?



- 관상동맥은 심장근육에 혈액을 공급하는 동맥입니다. 관상동맥을 통한 혈류 공급이 지속적으로 부족하게 되면 심장근육의 수축 기능은 떨어지게 됩니다.
- 관상동맥 명칭 : 혈관의 방향에 따라 우관상동맥과 좌관상동맥으로 나누고, 좌관상동맥은 좌전하행동맥과 좌회선동맥으로 나뉩니다.

## 관상동맥질환은 무엇인가요?

동맥경화증은 동맥혈관에 기름 찌꺼기(콜레스테롤)가 끼어서 혈관이 딱딱해지고 좁아지게 되는 경우를 말합니다. 관상동맥질환은 동맥경화증으로 인해 관상동맥이 좁아져 심장근육 일부에 혈액 공급이 부족하여 발생하고 대표적으로 협심증, 심근경색증이 있습니다.

## 1. 협심증

안정형 협심증	<ul style="list-style-type: none"><li>- 안정된 상태에서는 증상이 없으나 운동이나 활동을 할 때 가슴에 통증을 느낍니다.</li><li>- 휴식을 취하면 2~3분 이내에 통증이 사라집니다.</li></ul>
불안정형 협심증	<ul style="list-style-type: none"><li>- 안정된 상태에서도 가슴에 통증이 발생합니다.</li><li>- 약물(니트로글리세린)을 사용하여도 통증이 쉽게 사라지지 않습니다.</li><li>- 안정형 협심증과 심근경색의 중간단계로 즉시 가까운 응급실을 방문하는 것이 좋습니다.</li></ul>
변이형 협심증	<ul style="list-style-type: none"><li>- 관상동맥의 경련에 의해 발생합니다.</li><li>- 주로 새벽 혹은 아침에 통증이 자주 나타나며, 운동과 관련 없이 발생합니다.</li></ul>

## 2. 급성 심근경색증

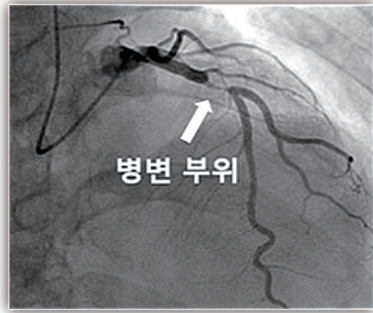
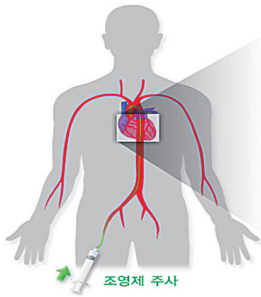
- 관상동맥이 혈전에 의해 완전히 막혀 혈액이 공급되지 않아 심장근육이 죽어가는 질환입니다.
- 안정 시에 갑작스럽게 발생한 흉통이 20분 이상 지속되고, 니트로글리세린을 수차례 사용하여도 쉽게 호전되지 않습니다.
- 병원에 빨리 방문하여 응급치료를 받는 것이 중요합니다.

## 관상동맥질환은 왜 걸리나요?

관상동맥질환의 위험요인에는 조절 가능한 요인(흡연, 과음, 고혈압, 고지혈증, 당뇨, 비만, 스트레스, 신체활동 부족), 조절 불가능한 요인(가족력, 성별, 나이)이 있습니다.

## 어떻게 치료가 이루어지나요?

생활습관의 변화와 함께 약물치료를 통해 심장 기능을 개선시키고 증상을 완화시키며, 관상동맥 조영술을 통해 혈관 상태를 확인한 다음 시술적 치료, 수술적 치료를 결정합니다.



### 약물 치료

- 혈전 형성을 억제하고 관상동맥 혈관을 확장시켜 심장의 부담을 줄여줍니다.
- 약물 치료 후 흉통이 호전되었다고 해서 복용 중인 약을 임의로 중단하는 것은 관상동맥질환을 재발시키고 돌연사를 유발하는 원인이 되므로 주의해야 합니다.

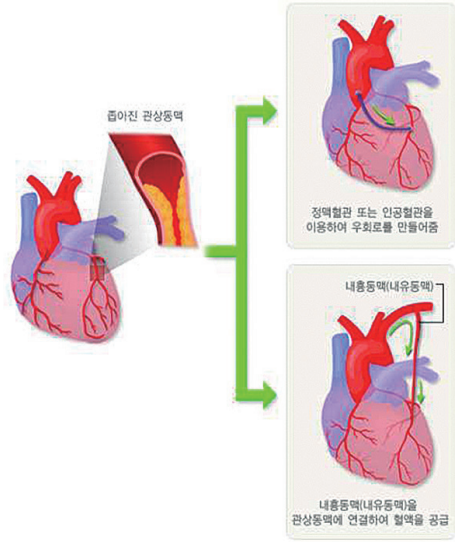
### 시술적 치료

- 풍선 확장술 : 가느다란 카테터를 손목의 요골동맥 또는 허벅지의 대퇴동맥을 통해 관상동맥의 좁아진 부위에 통과시킨 후 풍선을 부풀려 좁으므로 동맥경화로 인해 좁아진 혈관을 넓혀줍니다.
- 스텐트 삽입술 : 그물망처럼 생긴 스텐트(금속망)를 삽입하여 관상동맥 벽을 지지해 좁으므로 혈관이 다시 좁아지는 것을 방지합니다.

## 수술적 치료

### 관상동맥 우회술

- 약물 치료에도 불구하고 협심증이 지속되면서 시술이 불가한 경우 관상동맥 우회술을 통해 협심증 증상을 없애고 생명을 연장시킬 수 있는 효과적인 방법입니다.
- 관상동맥을 통해 심장근육으로 혈액 공급이 불충분하므로 우회로를 만들어 심장에 혈류를 공급합니다.
- 혈관은 주로 내흉동맥, 하지정맥, 요골동맥을 사용할 수 있습니다.



## 수술 부위 상처는 어떻게 관리하나요?

- ① 수술 부위 실밥은 특이소견이 없다면 평균적으로 수술 후 7~8일 경 입원 중 제거하며, 퇴원 전 제거되지 않은 실밥은 외래에서 제거합니다.
- ② 퇴원 후 수술 부위의 소독은 필요하지 않으나 소독이 필요한 경우에는 퇴원 전 따로 안내해드립니다.
- ③ 퇴원 후 수술 부위는 청결하게 유지하고 처방된 연고를 하루에 1번씩 바릅니다.
- ④ 퇴원 후 샤워 가능합니다.  
수술 부위에 직접적으로 비누거품을 칠하지 말고 흐르는 물로 씻습니다.
- ⑤ 퇴원 후 1~2달간 통목욕 및 대중목욕탕 이용은 금지입니다.  
통 속에 수술 부위를 오래 담그는 행동을 피해야 합니다.
- ⑥ 수술 부위가 과도하게 붓거나 눌렀을 때 심한 통증이 있는 경우, 분비물이 나오거나 상처가 빨갱게 변하게 되면 빠른 시일 내 외래 또는 응급실을 방문하여 담당의사의 진찰을 받는 것이 좋습니다.

## 수술 후 식사관리는 어떻게 해야 하나요?

- ① 정상체중을 유지합니다.
- ② 식이섬유소(잡곡, 채소, 과일, 해조류)가 많은 식사를 합니다.
- ③ 콜레스테롤이 많이 함유된 식품(고기기름, 내장육, 인스턴트, 계란 노른자, 믹스커피)의 섭취를 주의해주세요.
- ④ 탄수화물이 많은 식품을 과도하게 먹지 말고 단맛이 강한 음식을 주의해주세요.
- ⑥ 조리 시 지나친 염분 사용을 주의해주세요. 염분이 과도 한 음식은 부종을 유발하여 심장에 부담을 줄 수 있습니다.
- ⑥ 알코올 섭취를 주의해주세요.
- ⑦ 카페인(커피, 콜라, 홍차, 초콜릿, 박카스)을 주의해주세요.

## 수술 후 운동은 어떻게 하나요?

흉골이 아무는 기간은 환자분들마다 차이가 있지만 약 3달 정도 소요되기 때문에 이 기간 동안 무리한 운동, 힘든 일은 피하는 것이 좋습니다.

- ① 가볍게 걷기운동부터 시작하여 점차적으로 운동량을 늘리는 것이 좋습니다.
- ② 운동을 하는 동안, 운동 후에는 적절한 휴식을 취해 주는 것이 좋습니다.
- ③ 흉골의 긴장을 유발시키기 때문에 6~8주 이내 4.5kg 이상 되는 물건 들기, 밀고 당기기를 주의해야 합니다.  
예) 시장바구니 들기, 아기 안기, 무거운 가구 옮기기
- ④ 집안일은 자신의 회복 상태에 보조를 맞추고 한꺼번에 너무 많은 일은 피해야 합니다.
- ⑤ 운동 중 부정맥(맥박이 불규칙하거나 빨라짐), 흉통, 어지러움, 식은땀이 있는 경우 즉시 운동을 멈추어야 합니다.

## 수술 후 약은 어떻게 먹나요?

- ① 처방된 약을 꾸준히 복용하며 의사와 상의 없이 복용을 중단해서는 안 됩니다.
- ② 처방된 약 이외에 타병원에서 약을 복용 할 경우, 복용 중인 약을 보여주고 처방을 받습니다.
- ③ 엑기스, 녹용, 한약, 홍삼 등의 보조제는 흥부외과 약과 상반되는 작용을 할 수 있기 때문에 섭취를 금지합니다.
- ④ 항응고제 또는 항혈소판제는 혈액이 응고되지 않도록 하는 약이므로 출혈이 생기면 출혈이 멈추는데 오랜 시간이 걸릴 수 있습니다.
  - 소변이나 대변의 색이 붉거나 검게 변할 때 병원에 방문합니다.
  - 멍이 잘 생기고 코피 등의 출혈 위험이 있을 수 있으므로 부상을 입지 않도록 주의합니다.
  - 치과(발치, 임플란트), 내시경, 시술, 수술 등을 받는 경우 복용중인 약을 임의로 중단하지 마시고 처방한 담당의사와 상의가 필요합니다.

### 다음 증상이 있을 때 의사와 상의해 주세요

- 상처 부위에 삼출액(진물), 배농(고름)이 증가할 때
- 상처 부위에 열감이나 빨갱게 홍반이 발생할 때
- 상처 부위가 벌어졌을 때
- 이전에 없던 심한 통증이 있을 때
- 기침을 할 때 가슴 수술 부위의 뼈가 움직이는 것처럼 느껴지거나, 움직임과 함께 ‘우두둑’, ‘뚝’ 소리가 날 때

## [찾아오시는 길]



### | 대중교통(버스, 지하철)노선 안내



250 / 524 / 527 / 564 / 655  
성서1 / 성서2 / 급행



2호선 강창역내에서 병원 지하로 진입  
강창역 6번 출구에서 병원 지상으로 진입

### 심혈관센터

TEL (053) 258-4601~3



**계명대학교 동산병원**  
KEIMYUNG UNIVERSITY DONGSAN HOSPITAL

42601 대구광역시 달서구 달구벌대로 1035

대표전화 TEL 1577-6622 [www.dsmc.or.kr](http://www.dsmc.or.kr)